

---

# Indicatoren van Duurzame Ontwikkeling voor het Schelde- estuarium

*Visiedocument als toelichting van de opmaak en doelstellingen van een set indicatoren van duurzame ontwikkeling voor het Schelde-estuarium in het kader van de langetermijnvisie 2030.*

## IDO-Schelde

---

Ann-Katrien Lescauwat, Heidi Debergh, Klaas Deneudt,  
Jan Mees, Francisco Hernandez

Vlaams Instituut voor de Zee (VLIZ)  
Flanders Marine Institute  
Wandelaarkaai 7  
InnovOcean site  
B-8400 Oostende, Belgium  
Tel. +32-(0)59-34 21 30  
Fax +32-(0)59-34 21 31  
Email: [info@vliz.be](mailto:info@vliz.be)  
<http://www.vliz.be>

April 2009



*Dit document kwam tot stand dankzij medewerking van:  
- Vlaamse Overheid – Beleidsdomein Mobiliteit en Openbare Werken – Departement Mobiliteit en Openbare Werken – Afdeling Maritieme Toegang: Ann Govaerts, Youri Meersschaut, Marjan De Grootte. – Met bijdragen van Bregje Beyst (Schelde Informatie Centrum – SIC), Bert van Eck (Deltares)*

1. Inleiding .....	2
1.1. Lange termijn onderzoek- en monitoringprogramma .....	2
1.2. Indicatoren van Duurzame Ontwikkeling voor het Schelde-estuarium .....	2
2. Doelstellingen van het instrument IDO-Schelde.....	3
2.1. Strategische doelstellingen.....	3
2.2. Specifieke doelstellingen .....	3
3. Concept en perspectief .....	4
3.1. Uitgangspunten.....	4
3.2. Van wie en voor wie?.....	4
3.3. Scope .....	5
3.4. Geografisch bereik .....	5
3.5. Tijdspectief .....	6
4. Inhoud.....	6
4.1. Draagkracht en bouwstenen, historiek .....	6
4.2. Koppeling met bestaande initiatieven.....	7
4.3. Evolutie.....	7
4.4. Operationele inbedding .....	7
4.5. Ontwikkeling, opbouw en dienstverlening .....	7
4.6. Actualisatie.....	7
4.7. Communicatie .....	7
5. Referenties .....	8

## 1. Inleiding

### 1.1. Lange termijn onderzoek- en monitoringprogramma

De Vlaamse en Nederlandse regering hebben zich verbonden tot een gezamenlijk beleid en beheer van het Schelde-estuarium en het opstarten van een Lange Termijn Visie onderzoek- en monitoringprogramma (LTV O&M). Dit beleidsondersteunende programma, nu omgevormd tot de werkgroep O&M (WG O&M, zie *figuur 1*), moet het mogelijk maken om vragen vanuit het beleid en het beheer zo goed mogelijk te beantwoorden. Een van de kernactiviteiten van het programma WG O&M is het ontwikkelen van een grensoverschrijdend ‘kennis- en informatiesysteem onderzoek en monitoring’ ten behoeve van het ordelijk verzamelen en opslaan, ontsluiten en beschikbaar maken van alle relevante informatie. Met de veelheid en diversiteit aan onderzoek en monitoring is het belangrijk het **overzicht** te behouden en **samenvattend** te kunnen zijn.

### 1.2. Indicatoren van Duurzame Ontwikkeling voor het Schelde-estuarium

Een geïntegreerd beleid zoekt naar een evenwicht bij het halen van economische doelstellingen, het behouden van sociaal-culturele waarden, en het in stand houden van een gezond en evenwichtig natuurlijk systeem, voor de huidige en toekomstige generaties. Daarbij is er de nodige aandacht voor participatie, informatie en spreiding van kennis. Een set Indicatoren van Duurzame Ontwikkeling (IDO) kan de koppeling maken over beleidsdomeinen en beleidsdoelstellingen heen, als afstemming tussen gebruiksfuncties op het Schelde-estuarium, en als raakvlak tussen beleid en wetenschappelijk onderzoek. Een set IDO voor het Schelde-estuarium kan **samenvattend** zijn en een **geïntegreerd beleid** ondersteunen door transparante en wetenschappelijk onderbouwde informatie aan te reiken, beleidsrelevante informatie op te volgen en trends hierin te identificeren, en sectorale prioriteiten in kaart te brengen en met elkaar in verband te brengen.

Een set IDO voor het Schelde-estuarium moet uitgaan van de kernvraag “wat is duurzame ontwikkeling van het Schelde-estuarium?”. Nederland en Vlaanderen hebben in 2001 gezamenlijk de Langetermijnvisie Schelde-estuarium (LTV) opgesteld. Hierin werd een streefbeeld voor 2030 geformuleerd, dat de doelen aangeeft die men in 2030 wil bereiken en waarvoor de te volgen strategie werd vastgelegd in de Ontwikkelingsschets 2010 (OS2010). De LTV werd opgesteld vanuit het idee dat de verschillende functies die het Schelde-estuarium te bieden heeft (binnen de drie grote pijlers veiligheid, natuurlijkheid,

toegankelijkheid en andere functies zoals visserij, toerisme en recreatie), ook in de toekomst voldoende tot hun recht moeten komen en dit op een duurzame wijze. Hoewel de LTV werd opgemaakt vanuit deze duurzame gedachte, is nooit precies geformuleerd wat duurzame ontwikkeling van het Schelde-estuarium moet inhouden. Om een set indicatoren van duurzame ontwikkeling voor het Schelde-estuarium te kunnen ontwikkelen, wordt de LTV daarom als eerste basisbeleidskader genomen, maar is het daarnaast noodzakelijk om de Vlaamse, Nederlandse en Europese Strategieën voor duurzame ontwikkeling in aanmerking te nemen.

Het uiteindelijke instrument IDO-Schelde kan een aanzet vormen voor de discussie omtrent een visie voor duurzame ontwikkeling van het Schelde-estuarium. Centraal in dit debat staat ook het afbakenen van streefdoelen en drempelwaarden (waar deze nog ontbreken), en termijnen om die te behalen. Dit debat overstijgt de concrete doelstellingen van dit project, zoals geformuleerd in het bestek. In het kader van het gebruikersoverleg kan dit thema worden aangesneden.

De koppeling van de IDO-Schelde aan de ScheldeMonitor ([www.scheldemonitor.org](http://www.scheldemonitor.org)) draagt bij tot het **overzicht en toegankelijkheid aan informatie** in een complex systeem zoals het Schelde-estuarium. Als informatiesysteem staat de ScheldeMonitor garant voor het overzicht, via een systematische koppeling van modules, zoekinterfaces en een thematische indeling voor het bijhouden, ontsluiten en beschikbaar maken van alle relevante informatie. Het vervult de functie van centraal informatieloket naar alle activiteiten die Vlaanderen en Nederland ontplooiën rondom O&M in en rond het Schelde-estuarium.

Voorliggend visiedocument schetst de doelstellingen en karakteristieken van het instrument en de verwachtingen die dit instrument kan inlossen: wat is het, voor wie is het bestemd, wat kan het aanreiken, wat is het bereik (tijdsperspectief, ruimtelijke bereik, inhoudelijke benadering, juridische verankering).

## 2. Doelstellingen van het instrument IDO-Schelde

### 2.1. Strategische doelstellingen

- Inzicht krijgen in ingreep - effectrelaties voor het adviseren van beleid en beheer, o.a. bij mogelijke toekomstige milieu effectenrapporten (MER) in het kader van bv. baggerwerken.
- Hiaten in onze kennis situeren en aansturing geven voor toekomstig onderzoek binnen het LTV Onderzoek & Monitoringprogramma.
- Een educatieve en draagkrachtvergrotende functie verzorgen, om ecologisch en socio-economisch functioneren van het systeem toe te lichten en over de randvoorwaarden te kunnen communiceren.

### 2.2. Specifieke doelstellingen

- Het selecteren, uitwerken en visualiseren van een set IDO's die een impact hebben op of kenmerkend zijn voor een geïntegreerde visie op de natuurlijkheid, veiligheid en toegankelijkheid van het systeem, evenals op de gebruiksfuncties voor visserij en recreatie&toerisme. Dit houdt ook in dat vergelijkbaarheid van meet- en analysemethodieken en verschillen in normspecificaties tussen Vlaanderen en Nederland in rekening wordt gebracht.
- De ScheldeMonitor aanvullen, naast het dataportaal, als portaalsite voor het Schelde-estuarium.

De opdracht wordt uitgewerkt in drie luiken:

- Het **selecteren** van een coherente set indicatoren voor duurzame ontwikkeling voor het Schelde-estuarium, het denkkader waarin deze set gehanteerd wordt en de geografische afbakening waarvoor de set van toepassing wordt en gevisualiseerd wordt
- Het **verzamelen** van de relevante data om deze set indicatoren in te vullen, te beschrijven en te berekenen, en in een professioneel databeheer omgeving te brengen die voldoet aan de internationale vereisten op het gebied van databeheer
- Het concreet **voorstellen** en visualiseren van de resultaten en afgewerkte producten (fiches, data, metadata, kaartmateriaal, bronnen) via het Internet, via webpaginas/website die compatibel wordt gemaakt met de ScheldeMonitor.

### 3. Concept en perspectief

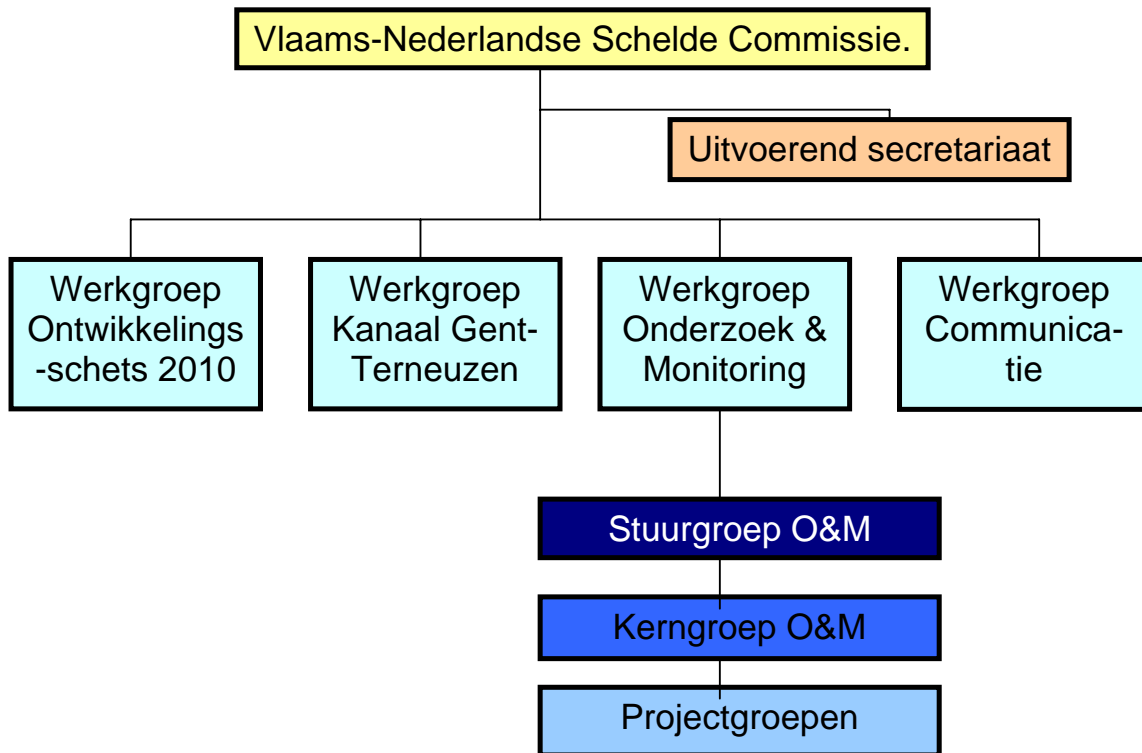
#### 3.1. Uitgangspunten

IDO-Schelde start vanuit het programmaplan WG O&M 2008 (luik natuurlijkheid) en is daardoor gedragen door zowel **Nederlandse als Vlaamse** zijde. De drie prioritaire aandachtsgebieden van de LTV (**veiligheid, natuurlijkheid en toegankelijkheid** - VNT) vormen de kern voor de inhoudelijke invulling van de set indicatoren. IDO-Schelde streeft naar een set indicatoren met een **gebiedsgerichte invulling** (karakteristiek voor de Schelde) die tegelijk ook **visiedekkend** is voor duurzaamheid in de relevante beleidsdomeinen (Economie, Mobiliteit, Leefmilieu, Sociaal beleid, Biodiversiteit, Visserij, Toerisme en Recreatieve beleving, Ruimtelijke Ontwikkeling, andere). Men gaat er hierbij van uit dat een gezond en veerkrachtig ecosysteem aan de basis ligt van de ecosysteemdiensten en goederen die door het estuarium geproduceerd worden, inclusief gebruikswaarde (monetair en niet-monetair) en niet-gebruikswaarde (bv. bestaanswaarde). Theoretische concepten zoals 'ecosysteembenadering', 'ecosysteemgoederen en diensten' en 'ontkoppeling van economische groei en milieu-impact', staan centraal. De juridische verankering van, en het wetenschappelijk draagvlak voor de indicatoren is een prioriteit. Waar deze juridische context of inbedding niet beschikbaar is, wordt minimum gestreefd naar de keuze van een indicator die wetenschappelijk onderbouwd is en vanuit de onderzoekskringen gedragen wordt.

#### 3.2. Van wie en voor wie?

In de eerste plaats is het instrument gericht op de **beleidsondersteuning binnen WG O&M** (ambtenaren, beleidsniveau). Dit betekent dat de set IDO de evolutie in de LTV doelstellingen (op gebied van VNT) moet weergeven en aftoetsen in het kader van concreet meetbare streefdoelen. Anderzijds biedt de ruimere visie (duurzame ontwikkeling) en de geïntegreerde benadering ook ruimte voor het bereiken van een ruimere doelgroep. Het instrument kan gebruikt worden als een brug tussen wetenschap en beleid, en door het aanreiken van de gepaste context, ook naar specifieke maatschappelijke doelgroepen die actief bij de Schelde betrokken zijn.

IDO-Schelde wordt uitgebouwd ten dienste van de opdrachtgever (Departement Mobiliteit en Openbare werken - Afdeling Maritieme Toegang) en de leden van de verschillende organen binnen de werkgroep O&M (*zie figuur 1*).



*Figuur 1: Organisaatiestructuur van de Vlaams-Nederlandse Schelde Commissie. Voor meer achtergrond, zie Aerts, F. (2008)*

Het instrument is een basis voor de grensoverschrijdende samenwerking tussen Nederland en Vlaanderen. Het is gericht op **Vlaamse en Nederlandse overheden en onderzoeksinstituten**. Ook de Internationale Schelde Commissie (ISC) en het grensoverschrijdende Schelde Informatie Centrum (SIC) behoort tot de doelgroepen. De werkgroep communicatie is thans in oprichting. In de loop van 2009 zal het SIC geleidelijk overgaan in de werkgroep Communicatie.

Tenslotte zal IDO-Schelde ook andere belanghebbenden bedienen: private en wetenschappelijke onderzoeksinstituten maar ook andere bestuursniveaus (gemeenten, provincies, water- en hoogheemraadschappen, havenschappen) en tot slot de **maatschappij** in het algemeen.

### 3.3. Scope

IDO-Schelde bouwt op **feiten en cijfers**: beleidsrelevante indicatoren die **wetenschappelijk onderbouwd** zijn, data die **op kwaliteit gevalideerd** zijn, en met een **correcte beschrijving** van bron (auteurs, databeheerders) en methodologie. Het instrument brengt geen oordeel, evaluatie of analyse, maar een bevattelijke en geïntegreerde benadering. Met behulp van **logische kaders** (Druk-Impact-Toestand-Respons) en de koppeling van de indicatoren met de ecosysteem goederen en -diensten die het Schelde-estuarium genereert, worden de strategische doelstellingen gerealiseerd (inzichten verhogen, hiaten situeren, draagvlak vergroten). Het instrument heeft als doel na te gaan of doelstellingen behaald worden. Waar geen kwantitatieve of kwalitatieve streefdoelen voorhanden zijn, kan dit instrument het debat en overleg verder stimuleren.

### 3.4. Geografisch bereik

Gezien het **Vlaams-Nederlandse** perspectief van dit project, omvat het **studiegebied** het estuarium volgens de definitie in de LTV. De grens bovenstrooms is gelegd bij de sluisen van Gent en de mondingsgebieden van de zijrivieren. De zoetwateraanvoer uit de Bovenschelde en de ontwikkelingen op de zijrivieren en kanalen die op de Schelde

uitkomen, worden als exogeen beschouwd. Benedenstrooms omvat het estuarium de Schelde en haar mondingen, inclusief de Vlakte van de Raan en andere ondiepwatergebieden. De vaargeulen zijn opgenomen tot aan de grens van het nautische beheer, met als indicatieve grens de loodskruispunten westelijk voorbij het Scheur. De haven van Zeebrugge en de bijbehorende vaargeul Pas van het Zand vallen buiten het gebied. Behalve de rivier de Schelde zelf, omvat het gebied ook de oevers tot aan de hoofdwaterkeringen.

In de optiek van hydromorfodynamiek onderstrepen Meire en Maris (2008) het belang van het mondingsgebied: de lijn Zeebrugge-Westkapelle, inclusief de Vlakte van de Raan. Deze auteurs nemen naast de Westerschelde, Beneden-Zeeschelde ook de getijrivieren Rupel en Boven-Zeeschelde mee waarbij de overige zijrivieren (Durme, Zenne, Dijle en Netes) als grensgebied van het estuarium worden beschouwd. Ze worden opgenomen in de scope omwille van de input in het systeem (zoetwater, nutriënten) en de impact van het beleid stroomopwaarts (bv. waterzuivering) op het systeem. De bovenloop van de Schelde en het Franse grondgebied maken geen deel uit van het studiegebied.

Volgens de studie voor natuurontwikkelingsmaatregelen voor het Schelde-estuarium omvat het gebied de aanpalende natuurlijk overstroombare gebieden: inclusief de 'antropogene' ontwikkelingsgebieden (Gecontroleerd gereduceerd getijgebied of GGC's en Gecontroleerde overstromingsgebieden GOG's) en natuurgebieden gekoppeld aan het estuariene ecosysteem (ramsar gebieden en Natura 2000) in Vlaanderen, en de bufferzones (2km landinwaarts) zoals gedefinieerd voor de Westerschelde (Zeeland).

Deze gebiedsgrenzen worden niet beschouwd als een strakke afbakening. Voor bepaalde thema's of gebruiksfuncties en vanuit het oog op het creëren van een draagvlak is het wenselijk over deze grenzen heen te kijken.

### 3.5. Tijdsperspectief

Tot hoever het instrument terug gaat in de tijd is afhankelijk van de vraag die voorligt. Lange tijdsreeksen zijn enkel relevant wanneer de processen en fenomenen die bekeken worden dit noodzakelijk maken. In dit kader is een gezamenlijk (NL/VL) referentiepunt (T0) en tijdsperspectief voor het afstellen van de doelstellingen nuttig (deze T0 kan verschillen afhankelijk van het beschouwde thema).

IDO-Schelde kan als basis gebruikt worden voor toekomstverkenning of scenario-ontwikkeling, maar streeft dit in deze fase niet na. Anderzijds wil het instrument de meest actuele data opnemen en zo dicht mogelijk aanleunen bij de huidige stand van zaken. Het instrument is bruikbaar en leefbaar naarmate het regelmatig geactualiseerd wordt. De **actualisatie** kan bv. twee- of driejaarlijks, of **gekoppeld aan rapportagecycli** voor bepaalde indicatoren (vb. KRW, Natura 2000). Voor bepaalde indicatoren, die integraal deel uitmaken van de set, kan een frequentere actualisatie aan de orde zijn omwille van de **beleidsaanbevelingen** die hieruit voortvloeien (vanuit de sturende of bevoegde organisatie).

## 4. Inhoud

### 4.1. Draagkracht en bouwstenen, historiek

IDO-Schelde bouwt voort op langetermijn onderzoek, jarenlange samenwerkingsverbanden, publicaties, discussies en werkgroepen, analyses, en concrete voorstellen voor indicatoren voor het beleid (Beleidsmonitoring Westerschelde, Beoordelingskader Schelde-estuarium, gezondheidsindicatoren voor het Schelde-estuarium). Het voorstel voor geïntegreerde monitoring (Meire en Maris, 2008) is een centrale bouwsteen van het instrument.

Andere bouwstenen zijn indicatoren die – hoewel vanuit een bepaald domein uitgewerkt (bv. waterkwaliteit) - conceptueel gericht zijn op een geïntegreerde benadering en juridisch verankerd zijn in Europese wetgeving (doorvertaald naar nationale wetgeving) en daaraan gekoppelde rapportageverplichtingen.

Een aantal nationale (Nederlandse-Vlaamse) sectorale beleidsdoelstellingen en indicatoren, relevant voor de Schelde, verwijzen expliciet naar een duurzame ontwikkeling. Waar

mogelijk is er ook aansluiting met de Europese en lokale indicatoren voor een geïntegreerd beheer van kustgebieden. Tot slot wordt ook gekeken naar de manier waarop indicatoren voor duurzame ontwikkeling hun plaats vinden in het beleid en beheer van andere estuaria (zie figuur 2).

## **4.2. Koppeling met bestaande initiatieven**

Via een omgevingsverkenning wordt nagegaan op welke wijze het instrument kan gekoppeld worden aan bestaande initiatieven bv. het Schelde InformatieCentrum - SIC, Scheldeland vzw (toeristische sector), het Rijn-Schelde-Delta samenwerkingsverband (ruimer dan Schelde-estuarium), andere estuaria in Europa. Het doel van deze verkenning is het situeren van potentiële win-win situaties, het identificeren van natuurlijke partners voor het communiceren van de doelstellingen en resultaten, het maximaliseren van sturing door de gebruikers tijdens de opbouw en ontwikkeling en het stimuleren van het gebruik van het instrument.

## **4.3. Evolutie**

Het instrument laat zich bepalen door de visie op de doelstelling die het moet vervullen en de inhoud die het moet bevatten. Het instrument moet dus ruimte hebben voor cyclische evaluatie, ontwikkeling en bijsturing (door opdrachtgever, gebruikers, ICT ontwikkelingen) en toename in kennis en veranderende inzichten in rekening brengen.

## **4.4. Operationele inbedding**

Door de koppeling met de ScheldeMonitor en het dataportaal, wordt een concrete stap gezet in het operationaliseren en het geven van continuïteit aan het instrument. Het garandeert een aantal bijkomende voordelen, onder meer het feit dat de ScheldeMonitor al geruime tijd gekend is bij en gebruikt wordt door specifieke doelgroepen van IDO-Schelde.

## **4.5. Ontwikkeling, opbouw en dienstverlening**

Door de koppeling met de ScheldeMonitor kan IDO-Schelde deels steunen op de bestaande en te ontwikkelen infrastructuur en de continuïteit in het beheer en onderhoud van het informatiesysteem. Het instrument wordt raadpleegbaar door middel van een interactieve en geografische zoekinterface op het Internet. Gekoppeld aan de dienstverlening van de ScheldeMonitor en het dataportaal kunnen vragen via een feedback formulier of via e-mail gesteld worden aan [info@ScheldeMonitor.org](mailto:info@ScheldeMonitor.org) Vragen die buiten het bereik van het kennissysteem of het IDO-instrument liggen worden doorverwezen naar de aangewezen experts of contactpersonen. Dit bevordert een open en transparante communicatie, en de erkenning van de expertise en bevoegdheden van de betrokken instellingen en overheden. De webpaginas zijn bevragebaar in het Engels en in het Nederlands.

## **4.6. Actualisatie**

Het invullen van het instrument (IDO-Schelde) met de data uit Vlaanderen en Nederland gebeurt (door de opdrachtnemer) op basis van de producten die door de data-eigenaars, auteurs en dataleveranciers ter beschikking worden gesteld. Voor de actualisatie en continuïteit in het instrument zijn afspraken nodig/wenselijk met de instanties die zich bezig houden met onderzoek en monitoring op het Schelde-estuarium, inclusief afspraken voor het periodisch updaten van de data op schaal- en aggregatieniveau van de Schelde. Het maken van afspraken en uitbouwen van een netwerk van dataleveranciers en data-eigenaars maakt deel uit van de projectdoelstellingen en de projectwerking van IDO-Schelde.

## **4.7. Communicatie**

Via de Scheldekrant en de Schelde Nieuwsbrief (SIC), de Grote Rede en de Vlizine (VLIZ) worden abonnees en gebruikers van de ScheldeMonitor geïnformeerd op relevant nieuws en

recente ontwikkelingen. Deze publicaties zijn bestemd voor een ruim publiek, gaande van wetenschappers tot geïnteresseerde burgers. De ScheldeMonitor attenderingsservice biedt een tweemaandelijks contactname met een overzicht van nieuwe publicaties, projecten en datasets in het systeem. Deze media bieden mogelijkheden voor een systematische en gerichte communicatie rond IDO-Schelde. Tijdens het projectverloop wordt een inspraakperiode voorzien waarbij de gebruikers deels mee sturing kunnen geven aan een aantal van de gebruiksfuncties en andere aspecten van de webpagina's in ontwikkeling.

## 5. Referenties

**Aerts, F.** (2008). Lange Termijn Visie Onderzoek en Monitoring: organisatie en structuur: vroeger en nu. [PPT Presentatie]. Afdeling Maritieme Toegang, [details](#)



**Indicatoren van Duurzame Ontwikkeling voor  
het Schelde-estuarium (IDO-Schelde)**

<p><b>Lange Termijn Visie 2030</b> Veiligheid, Toegankelijkheid, Natuurlijkheid</p> <p>Ontwikkelingsschets 2010</p> <p>MONEOS geïntegreerde monitoring</p> <p>ScheldeMonitor</p> <p><b>Voorgaande initiatieven</b></p> <p>Gezondheidsindicatoren voor het Schelde- estuarium</p> <p>Beoordelingskader Schelde-estuarium</p> <p>Waardering voor de Westerschelde</p> <p>Beleidsmonitoring Westerschelde</p>	<p><b>Europese Wetgeving</b></p> <p>Strategie voor een duurzame ontwikkeling</p> <p>Kaderrichtlijn Water</p> <p>Habitat- en Vogelrichtlijn</p> <p>Aanbeveling inzake een geïntegreerd beheer van kustgebieden (2002)</p> <p>Geïntegreerd Maritiem beleid (IMP)</p> <p>Europese Mariene strategie (EMS)</p> <p>Lissabon Strategie</p> <p>Verdrag van Aarhus</p> <p>Hoogwaterrichtlijn</p> <p>Zwemwaterrichtlijn</p> <p>Strategie luchtverontreiniging</p> <p>Gemeenschappelijk visserijbeleid</p> <p><b>Voorgaande initiatieven</b></p> <p>State of the Coast of the Southern North Sea</p> <p>Measuring progress towards a more sustainable Europe</p> <p>SEBI 2010- <i>Streamlining European Biodiversity Indicators</i> bv 2010</p>	<p><b>Nederlands - Vlaams</b></p> <p><b>Duurzame ontwikkeling</b></p> <p>Monitor Duurzaam Nederland</p> <p>Omgevingsindicatoren duurzame ontwikkeling in Vlaanderen</p> <p>EU-duurzaamheids- indicatoren voor kustgebieden in Nederland</p> <p>Het kustkompas</p> <p><b>Sectoraal</b></p> <p>Milieubalans – Natuurbalans Milieu- en natuurcompendium</p> <p>Milieurapportages – Natuurrapportages</p> <p>Indicatorenboek duurzaam goederenvervoer Vlaanderen</p>	<p><b>Aanpak andere estuaria</b></p> <p>Seine-estuarium (FR)</p> <p>Oder-estuarium (DE/PL)</p> <p>Elbe-estuarium (DE)</p> <p>Humber-estuarium (UK)</p> <p>Eems-Dollard estuarium (NL/DE)</p> <p>Essex estuaria (UK)</p> <p>Australische estuaria</p> <p>Chesapeake bay (USA)</p>
--	---	--	--

Figuur 2: Niet-limitatieve opsomming van bouwstenen voor IDO-Schelde